



UWAGA! Kleszcze

Mały kleszcz – duży problem

W ostatnich latach na terenie całego kraju coraz bardziej wzrasta zagrożenie kleszczami. Są już nie tylko w lasach i na łąkach, ale również tam, gdzie dotychczas nie występowały. Można spotkać je w parkach miejskich jak również w rodzinnych ogrodach działkowych i przydomowych. Tak więc, aby ustrzec się przed kleszczami należy stosować różne sposoby profilaktyki (m.in. odpowiedni ubiór, stosowanie repelentów, unikanie miejsc gdzie mogą wystąpić). W przypadku ukąszenia jak najszybciej usunąć go z ciała w sposób prawidłowy i obserwować miejsce, z którego go usunięto.

Kleszcz może być groźny dla naszego zdrowia, jeżeli zarazi nas boreliozą, zapaleniem opon i mózgu lub inną groźną chorobą. Czasem może on przenosić dwa lub więcej czynników chorobotwórczych. W ten sposób możemy narazić się na zarażenie coraz częściej występującą chorobą odkleszczową. Według ekspertów Światowej Organizacji Zdrowia (WHO) kleszcze są najgroźniejszymi krwio pijnymi pasożytami zagrażającymi zdrowiu, a nawet życiu ludzi i zwierząt domowych.



Kleszcz łąkowy – samica

1. Poznaj swojego wroga!

Kleszcze (*Ixodida*) należą do gromady pajęczaków, podgromady roztoczy. Na świecie znanych jest ich ponad 825 gatunków. W polskiej faunie występuje 19 gatunków, większość zamieszkuje nory lub gniazda ptaków i nie stanowi zagrożenia dla ludzi. Znaczenie epidemiologiczne dla człowieka i zwierząt domowych ma kleszcz pastwiskowy, syn. pospolity (*Ixodes ricinus*) i coraz liczniej występujący kleszcz łąkowy (*Dermacentor reticulatus*). Niebezpiecznym kleszczem zwłaszcza dla dzieci (przyczepia się do głowy) jest kleszcz tajgowy (*Ixodes persulcatus*), którego obecność stwierdzono w Puszczy Białowieskiej i w okolicach Kluczborka. Kleszcze są obecne prawie wszędzie na terenie Polski. Najwięcej ich, w tym zarażonych wirusowym zapaleniem mózgu (WZM), jest w województwach: pomorskie, warmińsko-mazurskie, białostockie, podlaskie, lubelskie i opolskie. W ostatnich latach następuje rozprzestrzenianie się zakażonych kleszczy w centralnej Polsce. Inne groźne gatunki kleszczy mogą być zawlekanie wraz z przywożonymi zwierzętami z dalekich krajów, a także przez migrujące ptaki.

Siedlisko

Kleszcze najliczniej występują w środowisku wilgotnym, zwłaszcza w lasach liściastych i mieszanych z dominacją sosen, jodeł i dębów. Sprzyjają im miejsca, gdzie rosną: czarna jagoda, bez czarny, jeżyny, wysokie paprocie, szczawik, mech. Obecne są także na łąkach i pastwiskach porośniętych olchami i brzozi. Coraz liczniej występują także w miastach: na krzewach, wysokich roślinach, w parkach, rodzinnych ogrodach działkowych, przydomowych, na niestrzyżonych trawnikach. Miejscem szczególnie zasiedlonym przez kleszcze są porośnięte roślinnością ścieżki w lasach, przy drogach, gdzie oczekują na swoich żywicieli (głównie dzięki zwierzęta np. gryzonie). Przyczyną gwałtownego rozszerzenia się miejsc ich występowania w okolicy miasta jest puszczanie psów wolno po leśnych terenach.

Rozwój kleszcza pastwiskowego

Rozwój kleszcza pastwiskowego odbywa się na trzech różnych żywicielach. Każde stadium rozwojowe atakuje innego żywiciela. Larwy ich atakują małe ssaki: gryzonie (nornikowate, myszowate), niektóre gady (węże, jaszczurki) i ptaki. Nimfy i osobniki dorosłe pasożytują na większych gatunkach



Samica kleszcza pastwiskowego
na kwiatostanie (kłosie) trawy

ssaków: sarny, jelenie, lisy, konie, psy, koty. Człowieka mogą atakować wszystkie stadia, najczęściej do skóry przyczepiają się nimfy i samice (samce nie żerują). Samica kleszcza pospolitego składa 2–5 tysięcy jaj w trawie lub pod warstwą opadłych liści. Po 3–4 tygodniach z jaj wylęgają się larwy, które zebrane w grupach na źdźbłach trawy oczekują na swoje ofiary. Po 3–6 dniach opita krwią larwa opada od żywiciela i spada w ściółkę, nieruchomieje i po 4 tygodniach przeobraża się w ośmionożną nimfę, która jest podobna do postaci dorosłej, lecz znacznie mniejsza. Nimfa po dostaniu się na nowego żywiciela (zwierzęta dzikie i domowe), pije z niego krew przez tydzień, a następnie opuszcza go i linieje

w samca lub samicę. Rozwój kleszcza pastwiskowego jest bardzo powolny. W niesprzyjających warunkach (nieodpowiednia temperatura, wilgotność, brak żywicieli) może być wydłużony nawet do 4 lat. Jest to możliwe, dlatego, że kleszcze są bardzo odporne na głód. Larwy mogą żyć bez pokarmu nawet 570 dni, a dorosłe osobniki nawet 800 dni.

Aktywność kleszczy w ciągu roku i dnia

Zimę kleszcze spędzają ukryte w liściach, głęboko w ściółce leśnej. Wczesną wiosną – przeważnie na przełomie marca i kwietnia wznawiają swoją aktywność życiową i zaczynają poszukiwać żywicieli. Temperaturą progową postaci dorosłych jest 5°C, natomiast nimf 8°C, późną jesienią – w październiku schodzą na zimowanie. W miastach można spotkać je nawet w grudniu, gdy temperatury dobowe przekroczą 5–7°C. Największe nasilenie ich występowania (samice i nimfy) jest w maju oraz wczesną jesienią (koniec sierpnia do początku października), wówczas najintensywniej poszukują swoich żywicieli. Okresy aktywności w poszczególnych latach mogą zmieniać się w zależności od temperatury i wilgotności. W czasie upałów rzadziej atakują, schodzą na ziemię w poszukiwaniu wilgoci.

To ważne! Kleszcze mają dwa szczyty aktywności dobowej – poranny od około 8–9 do 11–12 oraz popołudniowy od godziny 16–17 do zmroku.

Jak nas atakują!

Mit: Kleszcze nie żyją na drzewach i nie skaczą na przechodzących żywicieli.

Fakt: Larwy ich przebywają na trawie do 30 cm, nimfy na trawach i roślinach do 1 m, a dorosłe na chwastach i krzewach do 1,5 m wysokości. Kleszcze biernie czekają na żywiciela. Ofiarę swoją lokalizują za pomocą węchu. Reagują na zapach potu, zwiększone stężenie wydychanego CO₂ i ciepło wytwarzane przez żywicieli. Gdy wyczuwają zbliżającego się potencjalnego żywiciela, wtedy rozkładają pierwszą parę nóg do góry i po zetknięciu się z nim zahaczają się o niego nogami. Po przedostaniu się na żywiciela kleszcz pełza (do kilku godzin) w poszukiwaniu dogodnego miejsca do wkucia się. Kleszcz przebija skórę i ze śliny tworzy rynienkę, którą wpuszcza substancje znieczulające i zapobiegające krzepnięciu krwi, i wraz z nią zarazki. Tą samą drogą również ssie krew.

2. Zasady profilaktyki

Najskuteczniejszą metodą zabezpieczenia się przed kleszczowym zapaleniem opon i mózgu jest szczepienie ochronne. Szczepienie podstawowe to 3 dawki szczepionki – pierwszą dawkę podajemy w wybranym dniu, drugą 1–3 miesiące po pierwszej lub jeśli potrzebne jest szybkie uodpornienie 2 tygodnie po 1 dawce, a trzecią dawkę 5–12 miesięcy po drugiej dawce. Dawkę przypominającą podajemy po 3 latach po dawce trzeciej. Kolejne dawki nie częściej niż co 3–5 lat.

Niestety nie ma szczepionki przeciwko boreliozie. Z tego powodu niezwykle ważne stają się działania mające na celu ograniczenie zagrożenia krętkiem *Borrelia* i innymi czynnikami zakaźnymi przenoszonymi przez kleszcze. Jednym z elementów profilaktyki są działania edukacyjne mające na celu uświadomienie zagrożenia i poznanie zasad indywidualnej ochrony przed ich atakami.

Unikanie kontaktu:

- Najlepszym sposobem uniknięcia kontaktu z kleszczami jest omijanie miejsc, w których występują: dotyczy to zwłaszcza obszarów lasów liściastych i mieszanych, w których mogły przemieszczać się zwierzęta, głównie traw i zarośli położonych na skraju lasu, ścieżek, dróg leśnych, rowów lub dojeżdż do wodopoju.

- Podczas przebywania w lesie nie należy siadać pod krzakami lub bezpośrednio na trawie, nie przedzierać się przez wysokie trawy i zarośla.
- Największa aktywność kleszczy jest w miejscach uczęszczanych przez psy – potencjalna ich rola jako żywicieli kleszczy w środowiskach zurbanizowanych.
- W czasie pobytu w lesie, na łące dobrym zabezpieczeniem jest odpowiedni ubiór uniemożliwiający kleszczom przejście na gołą skórę: długie spodnie z wywiniętymi na zewnątrz skarpetami, wysokie buty, bluza z długim rękawem włożona szczelnie do spodni, okrycie głowy i szyi, najlepiej w jasnych kolorach, gdyż łatwiej można je zauważyć.
- Przed wyjściem w miejsce zagrożone przez kleszcze ważne jest stosowanie repelentów (środki odstrasżające), którymi należy pokryć odsłonięte części ciała i powierzchnię ubrania, co zapewnia ochronę nawet przez kilka godzin.

Preparaty

Mają różne formy: aerozole, balsamy, płyny z atomizerem, plastry produkowane przez wiele firm. Skuteczne preparaty to te zawierające permetrynę. Repelentami kleszczy, jednak o mniejszej skuteczności, są olejki eteryczne: eukaliptusowy, sojowy, miętowy. Pamiętajmy: koniecznie sprawdźmy jaki preparat odstrasżający kleszcze kupiliśmy – do stosowania na skórę czy na ubranie oraz jak długi jest czas jego działania czyli jak szybko musimy użyć go ponownie, aby spełniał swoją funkcję ochronną.

Ochrona zwierząt domowych

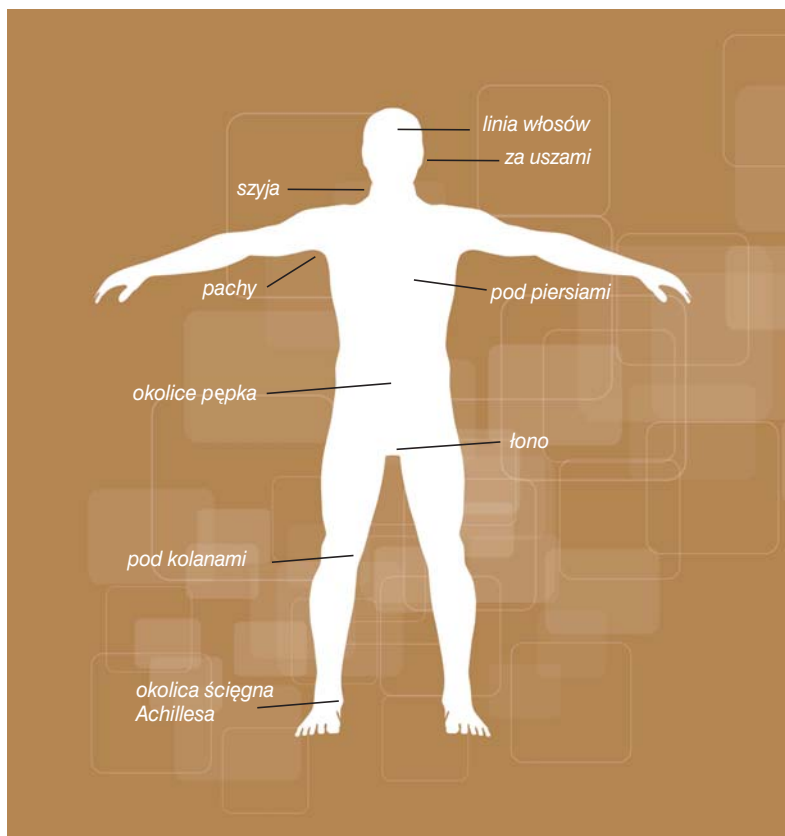
Zabezpieczać należy również zwierzęta domowe. Po każdym spacerze powinny być czesane i sprawdzane, zwłaszcza wokół uszu, pyska, okolic oczu. Sposób usuwania kleszczy jest taki sam jak u ludzi. W okresie wzmożonej aktywności tych pasożytów zalecane jest stosowanie impregnowanych obroży, szamponów przeciw kleszczom i specjalistycznych szczepionek.

3. Zasady usuwania kleszczy

- Kleszcze posiadają właściwości znieczulające, dlatego ukąszenie często nie zostaje zauważone. Umiejscawiają się najczęściej w miejscach pokrytych cieńszą skórą: okolice głowy (za uszami), powieki, szyja, kark,

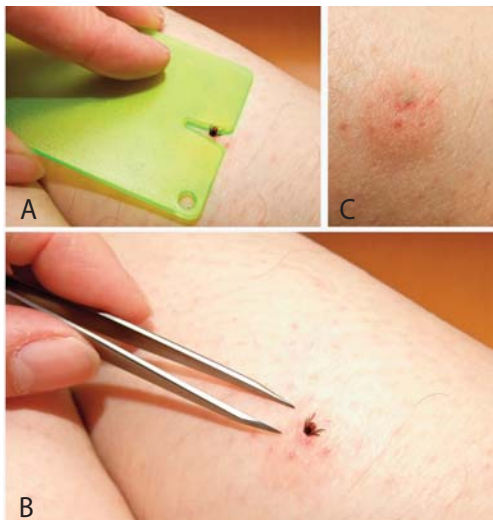
pachy, pod biustem u kobiet, miejsca zgięć dużych stawów, pachwiny, ręce i nogi. Aby zauważyć kleszcza wklutego na plecach lub innych częściach ciała, których nie jesteśmy w stanie sprawdzić samemu, powinna to zrobić druga osoba.

- Jeśli kleszcz bytuje na człowieku do 12 godzin to ryzyko przeniesienia jakiejś choroby jest minimalne. Aby doszło do zakażenia, a potem rozwinięcia się objawów choroby takiej jak borelioza czy kleszczowe zapalenie mózgu, kleszcz musi być w ciele człowieka przez dłuższy czas. Dlatego szybkie i sprawne usunięcie kleszcza z naszej skóry jest tak ważne.



Miejsca na ciele człowieka, gdzie najczęściej wczepiają się kleszcze – te części szczególnie bacznie monitorujemy (schemat)

- Kleszcza wysysającego krew nie wolno niczym smarować, gdyż spowoduje to jego duszenie się, w związku z tym zacznie wydzielać intensywniej ślinę i wprowadzać więcej szkodliwych drobnoustrojów do ciała. Należy go jak najszybciej usunąć samemu lub udać się do lekarza. Najlepszą metodą



jest uchwycenie go pęsetą przy samej skórze i wyciągnięcie pewnym i szybkim pionowym ruchem. Pomocne może być szkło powiększające.

- W handlu dostępne są specjalistyczne przyrządy do usuwania kleszczy, np. tzw. kleszczołapki – przeznaczone dla ludzi i zwierząt, łąso do usuwania kleszczy, dwa haczyki (duży i mały) różnej wielkości; a także miniaturaowa pompka ssąca tzw. anty-kleszcz. Po usunięciu kleszcza należy dokładnie umyć ręce, zdezynfekować miejsce ukłucia wodą utlenioną, spirytusem lub innym płynem odkażającym.

Metody prawidłowego usuwania kleszczy – plastikową tzw. kartą antykleszczową (A) lub pęsetą metalową (B). Jeśli zaczerwienienie po ukąszeniu kleszcza ma średnicę minimum 5 cm, koniecznie udajmy się do lekarza (C)

NALEŻY PAMIĘTAĆ, że nie każdy kleszcz jest nosicielem wirusa zapalenia opon i mózgu, boreliozy lub też innego typu zarazków chorobotwórczych. Usuniętego ze skóry kleszcza można zbadać. Jest to szybka i pewna metoda identyfikacji mikroorganizmów przez nie przenoszonych. Wyciągniętego kleszcza można umieścić w szklanym lub plastikowym pojemniku, szczelnie zamknąć i jak najszybciej dostarczyć do specjalistycznego laboratorium. Nie ma jednak potrzeby robienia tego w każdym przypadku pogryzienia przez kleszcza, szczególnie wtedy, gdy szybko zauważyliśmy i usunęliśmy pajęczaka. Każdy z nas ma też swojego obrońcę w postaci własnego układu immunologicznego – przed kleszczami też potrafi nas bronić.

Miejsce, z którego został usunięty kleszcz powinno być obserwowane do kilku tygodni. W pierwszych kilku dniach po ukąszeniu przez kleszcza może być widoczne zaczerwienienie – jest to tylko lokalny stan zapalny. Nie ma wskazań do rutynowego podawania antybiotyków po ukąszeniu przez kleszcza. Jeśli natomiast w ciągu 6–60 dni w okolicy ukąszenia pojawi się rumień o średnicy minimum 5 cm z centralnym przejaśnieniem musimy skontaktować się z lekarzem. Jest to tzw. rumień wędrujący. W przypadku wystąpienia innych niepokojących objawów – po okresie kilku czy kilkunastu miesięcy od ukąszenia przez kleszcza – także konieczna jest wizyta u lekarza. Objawy te to powiększenie węzłów chłonnych, bóle głowy, stawów czy mięśni, stany podgorączkowe.

To ważne

Działania na działce mające na celu ograniczenie kleszczy obejmują:

- regularne koszenie trawy,
- usuwanie zarośli i chwastów rosnących wokół ogrodzeń,
- tak poszerzyć ścieżki, aby przechodząc nie dotykać roślin,
- aktywność kleszczy można również obniżyć poprzez ograniczanie gryzoni.

Chcesz wiedzieć więcej?

Czytaj miesięczniki „działkowiec” i „Mój Ogródek”, w których zawarta jest rzetelna i aktualna wiedza na temat zagospodarowania i pielęgnacji działek.

Uwaga, zamawiając teraz pakiet prenumerat obydwu czasopism, zyskujesz 6 miesięcy prenumeraty „Mój Ogródek” gratis. Aktualna oferta sklepu na www.dzialkowiecsklep.pl tel. 22 101 34 34!

Fot. M. Kozłowski, Fotolia.com/C. Vahldiek, Shutterstock.com/Julie Rose

Wydawca: Wydawnictwo „działkowiec” Sp. z o. o.

ul. Bobrowiecka 1, 00-728 Warszawa, tel. 22 101 34 00,

www.dzialkowiec.com.pl, www.facebook.com/perfekcyjnyogrod

Wydano na zlecenie KR PZD z siedzibą w Warszawie.

Nakład: 100 000 egz.

ISBN 978-83-63544-60-7

Broszurka bezpłatna przeznaczona dla działkowców w PZD